

FAMILIA CON HIJA QUE PADECE ANOREXIA

I Cultura machista

SOMETIMIENTO

- a las Necesidades del
- a la carga emotiva de la (F) nuclear extensa

Dependencia

- afectiva económica

PRIVILEGIO

- el trabajo exterior

SOMETEDOR

- Subordinación de
- la
- los hij@s
- del 1º libre

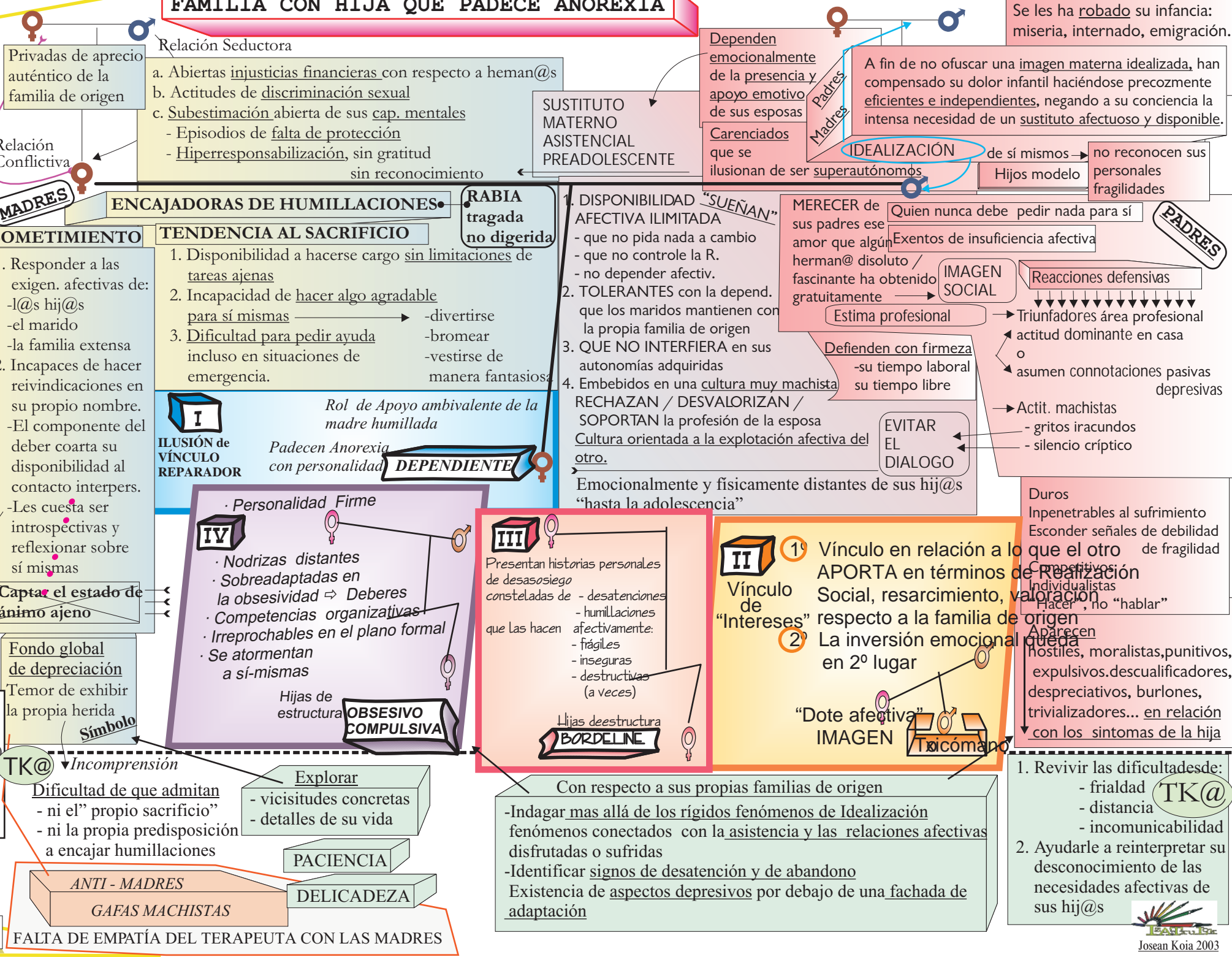
II Boom económico

Investigación:

- 1988 / 1996
- 52 mujeres
- 11,5 / 34 años
- duración terap.: meses/16 años

M. SELVINI PALAZZOLI
S.CIRILLO
M. SELVINI
A.M. SORRENTINO (1999)
"Muchachas anoréxica y bulímicas"
Cap. 9 - (pag 163 - 179)
(1) Mara Selvini, 1963
(2) Cirillo M. S., 1996

Teresa Gil, 2002
Itziar Beizama 2002
Eukene Amondarain 2002



Se les ha robado su infancia: miseria, internado, emigración...

A fin de no ofuscar una imagen materna idealizada, han compensado su dolor infantil haciéndose precozmente eficientes e independientes, negando a su conciencia la intensa necesidad de un sustituto afectuoso y disponible.

SUSTITUTO MATERNO ASISTENCIAL PREADOLESCENTE

Dependen emocionalmente de la presencia y apoyo emotivo de sus esposas
Carenciados que se ilusionan de ser superautónomos

IDEALIZACIÓN de sí mismos → no reconocen sus personales fragilidades
Hijos modelo

ENCAJADORAS DE HUMILLACIONES

RABIA tragada no digerida

SOMETIMIENTO
1. Responder a las exigen. afectivas de:
-l@s hij@s
-el marido
-la familia extensa
2. Incapaces de hacer reivindicaciones en su propio nombre.
-El componente del deber coarta su disponibilidad al contacto interspers.
-Les cuesta ser introspectivas y reflexionar sobre sí mismas

TENDENCIA AL SACRIFICIO
1. Disponibilidad a hacerse cargo sin limitaciones de tareas ajenas
2. Incapacidad de hacer algo agradable para sí mismas → -divertirse
3. Dificultad para pedir ayuda incluso en situaciones de emergencia. -bromear -vestirse de manera fantasiosa

ILUSIÓN de VÍNCULO REPARADOR
Rol de Apoyo ambivalente de la madre humillada
Padecen Anorexia con personalidad **DEPENDIENTE**

1. DISPONIBILIDAD AFECTIVA ILIMITADA
- que no pida nada a cambio
- que no controle la R.
- no depender afectiv.
2. TOLERANTES con la depend. que los maridos mantienen con la propia familia de origen
3. QUE NO INTERFIERA en sus autonomías adquiridas
4. Embebidos en una cultura muy machista
RECHAZAN / DESVALORIZAN / SOPORTAN la profesión de la esposa
Cultura orientada a la explotación afectiva del otro.
Emocionalmente y físicamente distantes de sus hij@s "hasta la adolescencia"

MERECE de sus padres ese amor que algún herman@ disoluto / fascinante ha obtenido gratuitamente
IMAGEN SOCIAL
Estima profesional
Defienden con firmeza su tiempo laboral su tiempo libre
EVITAR EL DIALOGO

Quien nunca debe pedir nada para sí
Exentos de insuficiencia afectiva
Reacciones defensivas
Triunfadores área profesional actitud dominante en casa
o
asumen connotaciones pasivas depresivas
Act. machistas
- gritos iracundos
- silencio críptico

IV
· Personalidad Firme
· Nodrizas distantes
· Sobreadaptadas en la obsesividad ⇒ Deberes
· Competencias organizativas
· Irreprochables en el plano formal
· Se atormentan a sí-mismas
Hijas de estructura **OBSESIVO COMPULSIVA**

III
Presentan historias personales de desasosiego consteladas de - desatenciones - humillaciones
que las hacen afectivamente: - frágiles - inseguras - destructivas (a veces)
Hijas de estructura **BORDELINE**

II
1º Vínculo en relación a lo que el otro APORTA en términos de Realización Social, resarcimiento, valoración
2º La inversión emocional que queda en 2º lugar
"Dote afectiva"
IMAGEN **Tóxicomano**

Duros Inpenetrables al sufrimiento
Esconden señales de debilidad de fragilidad
Competitivos individualistas
"Hacer", no "hablar"
Aparecen hostiles, moralistas, punitivos, expulsivos, descalificadores, despreciativos, burlones, trivializadores... en relación con los síntomas de la hija

TK@ Incomprensión
Dificultad de que admitan "ni el" propio sacrificio"
- ni la propia predisposición a encajar humillaciones
Explorar - vicisitudes concretas - detalles de su vida
PACIENCIA
DELICADEZA

Con respecto a sus propias familias de origen
-Indagar mas allá de los rígidos fenómenos de Idealización
fenómenos conectados con la asistencia y las relaciones afectivas disfrutadas o sufridas
-Identificar signos de desatención y de abandono
Existencia de aspectos depresivos por debajo de una fachada de adaptación

1. Revivir las dificultades de:
- frialdad **TK@**
- distancia
- incomunicabilidad
2. Ayudarle a reinterpretar su desconocimiento de las necesidades afectivas de sus hij@s

ANTI-MADRES
GAFAS MACHISTAS
FALTA DE EMPATÍA DEL TERAPEUTA CON LAS MADRES

MODELO DIACRONICO: 11 PAUSOTAN
RECOGIDA SISTEMICA (III)

I. PASO

Iº Contexto

1930-1950
Las familias del campo están preocupadas por la educación de los varones.

1988-1996

La inestabilidad del vinculo conyugal es frecuente

Padres nacidos antes de 2º Guerra Mundial.

Cultura machista, orientada inconscientemente a la explotación del otro.

· Culturalmente valorado: no manifestar sentimientos, impenetrables al sufrimiento, no frágiles, competitivo, individualista, acostumbrados a hacer no a hablar, no relación con hijos hasta adolescencia.

· La mujer debe someterse al conyuge y a la familia.

M. Selvini Palazzoli
"Muchachas anoréxicas y bulímicas"
Cap.9

Teresa Gil 1997

II. PASO

IIº Contexto

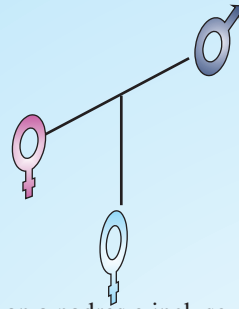
MARCO TEÓRICO

Muestra:

- 52 casos en 8 años
- Edad media 20 años
- Comienzan terapia a los 16 años.
- Duración del síntoma aprox. 3 años.
- Parejas estables/rígidamente inseparables.
- Dificultades para vivir claramente las crisis conyugales.

Actualmente los grupos A,B,C se forman en función de las necesidades de apego más que de las coaliciones/alianzas aceptadas por el mismo (s) que sufre Anorexia.

III. PASO

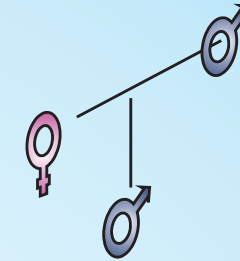


- Idealizan a padres e incluso conyuge.
- Privadas del aprecio auténtico de familia de origen, dependencia emocional conyuge.
- No aprovechan recursos externos de apoyo, centradas en conyuge.
- Sienten mayor carga emotiva familiar que el conyuge.
- Aparentemente quejumbrosas no dispuestas a sufrir en silencio./Incapaces de hacer reivindicaciones en su nombre

Mujeres **sacrificadas y encajadoras de humillaciones**

Disponibilidad sin límite para hacerse cargo de tareas ajenas/incapacidad de hacer algo agradable para ellas.
· Les cuesta ser introspectivas y reflexionar sobre si mismas/no captan estado de ánimo ajeno, decepcionan a allegados.
· Mujeres atractivas de gusto refinado (refugio de vivencia de inadecuación)/pareja le impone sus derechos emocionales.

más rabia que depresión. Humillación no se digiere. Incapacidad para reaccionar ante conductas avasalladoras de conyuge.
· Familias de origen no las han protegido como personas.
· Necesidades de dependencia desatendidas.
· Las humillaciones les generan



- Idealización de sus progenitores/no pueden reconocer sentimientos negativos hacia progenitores.
- Se idealizan a si mismos.
- Compensan dolor infantil haciendose precozmente eficientes/estima profesional y bienestar económico sobre imagen social de familia de origen.
- Defienden su tiempo laboral y libre.
- Escogen pareja frágil/refuerzo narcicista.
- Defensas narcicistas:
 - ante frustración/ se convierte en triunfador profesional
 - maestros en evitar el diálogo con conyuge
 - no querer ver carencia de amor de sus progenitores.

(I) PADRES

- Tiene que revivir con estos padres las dificultades que han vivido con sus familias de origen.
- Ha de reconciliarse con los propios padres para poder ayudarles.

HERMANO MAYOR QUE CUMPLE ROL PATERNO

Abordaje individual prudente en:

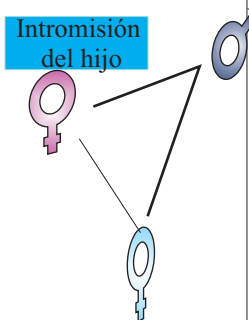
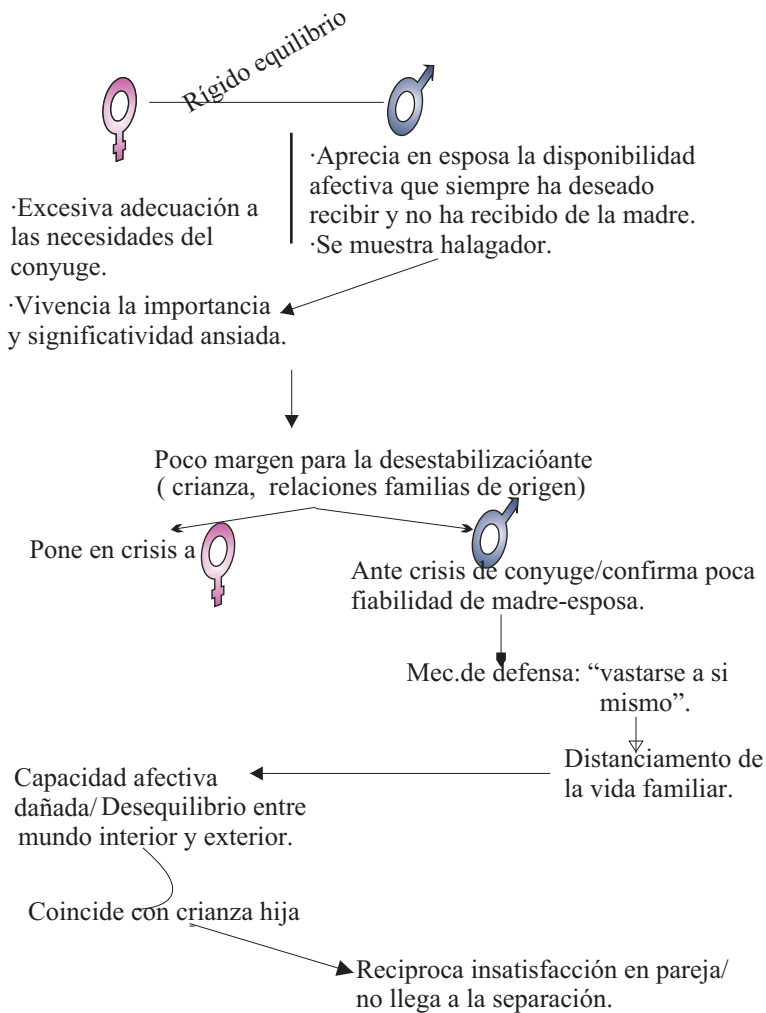
- Sus vivencias, sentimientos, dinámica interactiva con los padres, expectativas...
- Relación con hna: paso de una relación con una enferma entendimiento constructivo/igualitario.
- La complicidad que los había unido para evitar el castigo de los mayores.

HERMANAS CERCANAS EN EDAD

- Insolidaridad que impresiona/ revela signos de desasosiego y encubrimiento en el chivo expiatorio.
- Reparar el vínculo fraterno amenazado por la fractura.

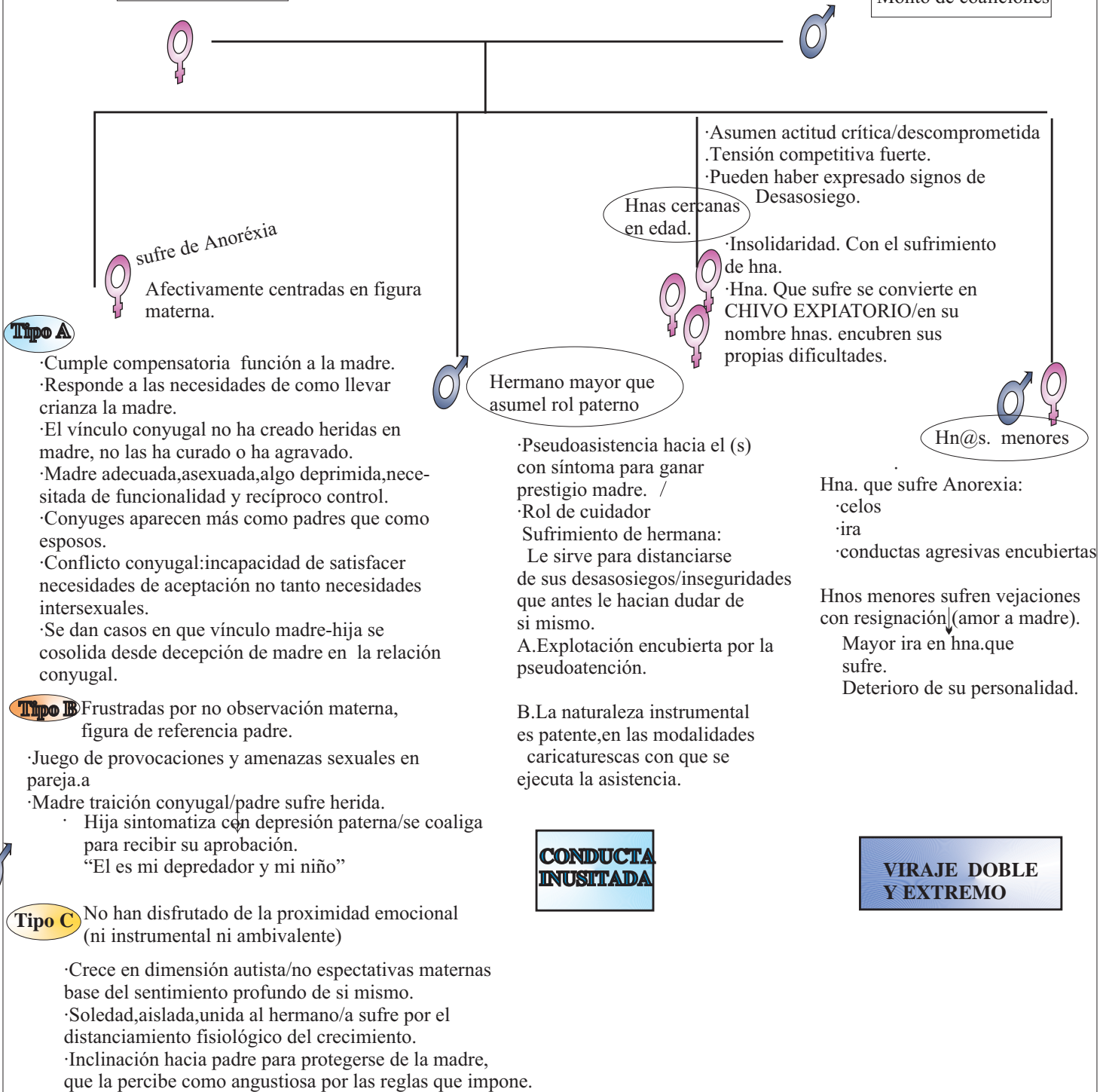
IV.º PASO

Conflicto parental secreto



V.º PASO

Conflicto familiar



VI.º PASO

Monto de coaliciones

CULTURA

Antes de los 50
(1930-1945)
Cultura machista
Rol del hombre
. Explotación afectiva del otro
"Duros"
. No manifestar sentimientos
. Impenetrables,
. Esconder debilidad fragilidad
. Competitivos
. Individualistas
. Grandes trabajadores
. Hacer, no hablar

Después del 50
. Novedades culturales
. Infancia más protegida
. Relación más cercana con la madre
. Madres no tan desvalorizadas
Aparición del Feminismo

"Muchachas anoréxicas y bulímicas"
pp163-181
M. SELVINI
TERESA GIL



DATOS DE LA INVESTIGACIÓN

52 mujeres

Edad	34 años	20 años
	11 años y medio	
Comienzo		16 años y 8 meses
Duración	Pocos meses	3 años y 4 meses
	16 años	
Convivencia	Con padres	

Padres-Madres

1 viuda	51 padre-madre 1. matrimonio	
Trastorno intervenc. psiquiatr.	Malestar psicológ. serios	Apuntes depresión ansiedad
4 ♂	3 ♂	6 ♂
2 ♀	3 ♀	13 ♀

Hermanos-Hermanas

- 12 hijas únicas
- 40 con herman@s
↓
½ problemas psicoemocivos muchos alimentarios

Errores trabajo anterior

- "Gafas machistas" = posición psicológica Profunda diversidad
- T. Excesiva identificación con hija competencia con la madre
- Ampliación del campo de observación Trigeneracional

III.- PASO

- Buenos hijos :
. Necesidad de amor no satisfecha
. Protectores → Madres
. Explotados → Madres
- Adultos precoces
. Eficientes → Madres
. "Ilusión de independencia"
. Carenzas: Intimidad
. Dependencias → Madres
. Fragilidad → Madres

Defensas narcisistas

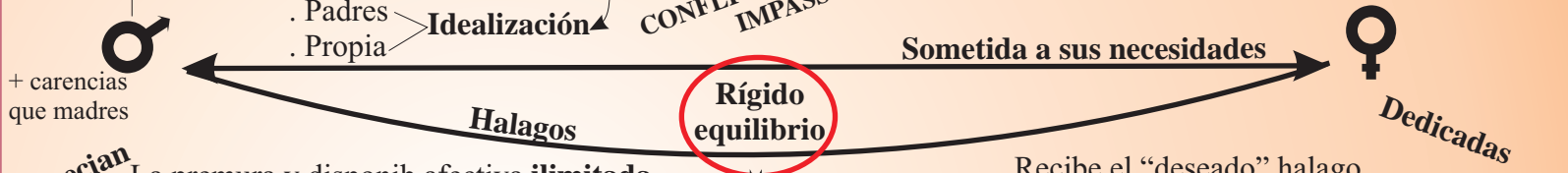
Negación

Idealización

CONFLICTO de PAREJA IMPASSE

Injusticias económicas discriminación sexual subestiman cap. Mental falta de protección hiperresponsabilidad sin reconocimiento

- Privadas de aprecio en F.O. (Necesidad de dependencia)
- Atropelladas por F. O.
- Idealización F.O. Profundo apego
- Sutilmente deprimidas



Aprecian
. La premura y disponib afectiva ilimitada "deseada" y no lograda de su madre
. Que no interfiera en su **autonomía**:
- privilegian trabajo y su tiempo libre
- subordinan mujer y familia
. Que tolere la dependencia con F.O.
. En algunos casos satisfacen compon narcisistas : Imagen
EVITAN EL DIALOGO
- Silencio críptico
- Gritos iracundos
- Imposiciones
- Pontificaciones

Recibe el "deseado" halago
. **Dedicación T. Completo en casa** (puestos de responsabilidad en el trabajo)
. Empeñadas, firmes, eficientes...**DEBER**
. Exclusiva **responsabilidad afectiva**
. Dificultades **introspección**
- suya
- del ánimo ajeno
- decepcionan a sus allegados
. En algunos casos cualidades: atractiva gustos refinados
ENCAJADORAS DE HUMILLACIONES
- sus quejas no conducen a nada
- rasgos de tensión encubierta
Incapaces de reivindicar en su nombre

Desestabilizadores

. Crianza hijos
. Procesos perturbadores
- trabajo
- familia de origen

Incapacidad maternal de la mujer

Escasa fiabilidad de todas las ?

Mecanismo autárquico

Dificultad de pedir ayuda

Crisis

→ **Ruptura de la fuente de la "autoestima"**

+ **dañada su capacidad afectiva**

T . Revive dificultades con los propios padre
. Necesidad de "reconciliación" con sus padres

+ fácil para el técnico trabajar con la madre
Competencia con la madre

IV.- PASO

