

# Representación de Cuerpo

Símbolo que integra orgánicamente las múltiples vivencias del cuerpo en funcionamiento e intercambio objetual sucedidos a lo largo de toda la vida.

Las experiencias a lo largo de la vida, permiten construir representaciones corporales manteniendo elementos constantes y nexos invariables, dentro de la multiplicidad de estados corporales cambiantes a lo largo de la evolución

La representación corporal se mantiene en movimiento:

- en diferentes espacios
- incluye el tiempo como dimensión en la que suceden cambios corporales
- Ritmos diferentes
- Estados de necesidad, tensión, relajación, placer, ...

Modificaciones estructurales y funcionales diferentes, inherentes a distintos ciclos vitales.

Al complejizarse la Representación Corporal se constituye la:

## Espacialidad

Cuando se adquiere la concepción de tridimensionalidad corporal - volumen y espacialidad interna, y a la concepción tridimensional de la mente, como espacio que alberga símbolos cambiantes en la interrelación vincular.

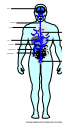
## Temporalidad

Posibilidad de registro y representación de estados corporales y emocionales, en transformación constante, abre paso a la tetradimensionalidad.

## Representación corporal

Con diferenciaciones crecientes entre espacio topográfico y espacios internos corporales y mentales; tiempo interno y tiempo cronológico, que sientan las bases para el sentimiento de identidad

## Imagen del Cuerpo



A) - Síntesis de imágenes de la **superficie del cuerpo**, de su estructura y cambios que sufre a partir de su movilidad, funcionamiento.. a partir de la información visual.

B) -Construcciones analógicas acerca del estado y funcionamiento del **interior corporal**. Representaciones analógicas sobre la estructura de los espacios corporales internos, ubicación y relación entre los órganos, la interrelación de los distintos espacios entre sí, con los espacios del objeto y con el espacio externo. Son transformaciones plásticas de información de la sensibilidad cenestésica, profunda y dolorosa en interacción indisoluble con las cualidades otorgadas, en la trama de la fantasía inconsciente, a órganos y funciones.

## Esquema Corporal

Integra información del cuerpo en distintas posturas y movimientos, incluido en el espacio externo y en relación con los objetos. Derivada de la sensibilidad kinésica, cenestésica, de los órganos del equilibrio y dolorosa



**El eje** desde donde se organiza las nociones de distancia, dirección, perspectiva y ubicación de los objetos en el espacio externo y del self, se forman a través de las sensaciones de peso y ubicación del volumen corporal con el objeto primario, a la vez que las vivencias de cercanía/lejanía, amplitud/estrechez...

## Perturbaciones de la Representación Corporal en el Paciente Psicossomático

### Vínculo Primario Rebotante

Fijan defensivamente un imagen corporal estática de la superficie corporal. Sin posibilidad de cambios que salgan del interior corporal, tanto postural como emocional cambiantes. Concepción primaria del interior corporal a partir de una interrelación sádica, sin co-tejarlo con el exterior gradualmente



Imagen corporal = símbolo fachada  
Integración formal de la superficie de la superficie y de los segmentos corporales básicos en un esquema mental.

Interioridad corporal sin representación.  
Esquema corporal sin modificación en el tiempo.

### SINTOMA

Fisura que denuncia la indiferenciación entre el objeto externo y el interno, entre éste y el cuerpo, entre el contenido hostil vehiculado, en la fantasía a través del funcionamiento de un órgano, y el órgano mismo.

### Construcción de la Representación Corporal

A) - Detención precoz en un proceso iniciado adecuadamente Transformaron sensaciones corporales en imágenes plásticas, tanto de su cuerpo como el del objeto. Permanecen disociadas del resto del Self y sin poder modificarlas..

B) - Proceso de simbolización fallido por la detención del proceso y huida hacia el exterior.

C) - Disociación y concepción bidimensional del cuerpo, para no sufrir ansiedades intolerables

**Imagen Fachada**  
Estática y parcial

**Representación del cuerpo deseado y del cuerpo temido**  
Deriva de las sensaciones corporales en interacción con emociones en el vínculo primario. Está clivado del resto del Self, con indiscriminaciones primarias entre diferentes partes del propio cuerpo y del cuerpo del objeto

### Imagen Corporal

- Los aspectos aceptados y sobrevalorados del Self y del objeto, se ubicaron en la superficie corporal  
- Los aspectos persecutorios y denigrados se homologaron con el interior y quedaron sin registro---> éstos emergen en el síntoma.

Imagen corporal estática, sin necesidades ni emociones ---> Sobreponen ésta imagen a la real  
Se preocupan por la apariencia e imagen que ofrecen  
La imagen del cuerpo real debe mimetizarse a la ideal



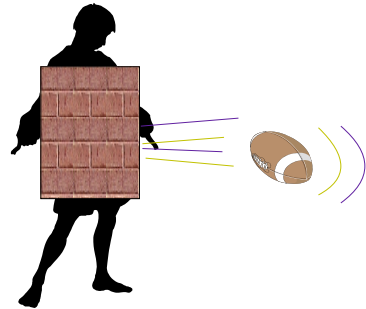
### Desarrollo precoz de los órganos distales

a) - Características superficiales externas, sin registrar variaciones internas ni modificaciones gestuales---> disociado y persecutorio. Huída al exterior por medio de los órganos distales. La visión fracasó en su función organizadora y mediatizadora entre las sensaciones propioceptivas, que necesitan la inmediatez del objeto para que permanezcan, y la visión que permite integrar las sensaciones proximales, manteniendo la noción de diferenciación. Toma la "parte por el todo", el exterior corporal por todo el cuerpo, y la asimilación mimética con los rasgos del objeto, por la posesión del mismo

b) - La musculatura estriada funciona como continente materno = "camisa de fuerza", piel que no cubre las funciones de tacto y contacto---> No deja entrar ni salir nada. "piel límite" que no cubre las funciones de tacto y contacto. Esta sensación de sostén, les permite separarse sin angustia---> una zona corporal u órgano pasa cumplir la función de contención hipertrofiándose y enfermándose. La inhibición sensorio-motriz priva la integración de imágenes del cuerpo en movimiento---> les lleva a ser torpes y sin posibilidad de llevar una tarea nueva o creadora. Tienen dominio en movimientos repetitivos y estereotipados Rostro con mímica inexpresiva que sugiere distancia---> es la caricatura de la expresión materna  
Expresar una emoción = excrementos y abrumar al objeto.

### Construcciones modelísticas

Hipótesis intermedias que poseen la cualidad de evocar experiencias sensoriales universales. Facilitan la comunicación al ligar datos empíricos con hipótesis teóricas de mayor abstracción



### Representaciones Primarias del Cuerpo temido y Cuerpo deseado

**Cuerpo temido**---> aparece cuando no se puede disociar y existen vivencias emocionales de caos y desconcierto. Aparece en el síntoma. Condensa vivencias emocionales y dolorosas del self infantil en el **contacto corporal temprano con el objeto**

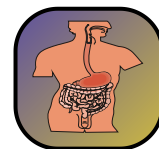
**Cuerpo deseado**---> propuesto desde el ideal del yo materno. Condensa y representa la fantasía analógica de las modificaciones corporales y mentales que debe tener para ser aceptado y soportar la ausencia de contención. **Expresa las modificaciones del momento defensivo primario**

Base de la representación de cuerpo fachada Son diferentes en función del privilegio de los elementos visuales ó bien musculares.

**Cuerpo temido** = Cuerpo bolsa, con orificio de entrada y otro excretor cerrado. Interior inestructurado, donde los órganos caen y pesan, mezclados, sin diferenciación ni vínculos entre ellos

Tiene límite externo - piel, pero sin estructuras óseas y musculares necesarias para erigirse, moverse, oponerse y resistirse. **Vivencia del cuerpo que pesa**---> agobio, pesadez ante las pérdidas que no las registra como tales

**Cuerpo deseado** = Cuerpo esfínter---> Hipertono muscular. Impide tanto la penetración del objeto como la salida al exterior



Cuerpo esfínter

Crear la falsa ilusión de unidad simbiótica Tener autonomía, espontaneidad corporal y afectiva, romper el sistema de control muscular y mental es igual a romper la simbiosis ilusoria y sentir la experiencia de expulsión del espacio corporal-mental materno.

Quedar sin estructura propia

"Cuerpo bolsa" habla del estado en que quedaría el cuerpo si perdiese el objeto materno que está adherido a la superficie, como el relato de algo sucedido en el vínculo temprano, que se percibió el cuerpo como volumen moldeado y controlado

#### Meltzer

La potencialidad de un espacio y de un continente, sólo tiene lugar cuando se ha hecho efectiva la función del esfínter---> guardar ó cerrar, entrar y salir del objeto.. les lleva a la concepción del tiempo

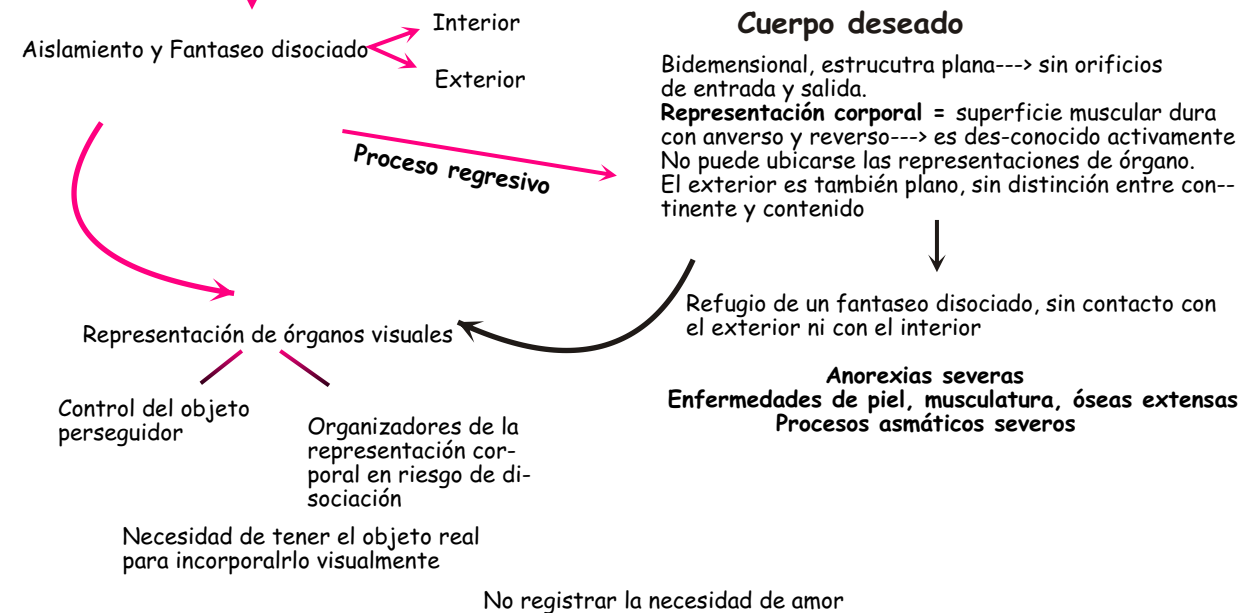
## Madre Metebombas

### Cuerpo Temido

Cuerpo en "carne viva", con volumen pero sin piel---> riesgo de desparramarse/desintegrarse. Representación analógica del máxima vulnerabilidad del self emocional. Sin contención---> fracaso de la relación simbiótica. Sentimiento de que la madre penetra intrusivamente no sólo por los orificios naturales, sino como un ataque masivo puntiforme y desorganizado. Objeto interno voraz, envidioso y destructivo---> descalifica las necesidades corporales. "Cuerpo amurallado" = piel paquidérmica, que limita un interior corporal estrecho y congelado/estático



Priva las funciones de tacto y contacto---> no son deseables El temor al objeto funciona como una barrera impermeable y que mantiene una "vida detenida"



### Vinculación Madre Metebombas

Adhesión a la superficie del cuerpo materno privador Madre impenetrable, ataca cualquier placer sensorial, pero que ofrece sostén estático a las partes del Self en riesgo de dispersión Per la coraza = a estar en Carne viva.

### Tratamiento Terapéutico

En el momento de crear un espacio interno, surge ansiedad---> Comienzan a crear un espacio interior

Acceso a la temporalidad - desarrollar su historia

Miedo de encontrar sólo vacío "caer por un túnel" - caer hasta el fondo

estar en "carne viva"